

Opracowanie stworzone przez ekspertkę
Fundacji "Instytut Edukacji Pozytywnej"
- Iwonę Wolańczyk-Nowicką

KIERUNKI POZYTYWNYCH ZMIAN

Procedury postępowania w sytuacjach
zagrożających zdrowiu psychicznemu
dzieci i młodzieży



SPIS TREŚCI

I. Wprowadzenie	3
II. Diagnoza stanu początkowego.	5
III. Procedury postępowania nauczyciela	6
Procedura do stosowania w przypadku przemocy psychicznej uczniów wobec innych (zastraszanie, wymuszenia)	6
Procedura do zastosowania w przypadku dostrzeżenia trudności emocjonalnych u uczniów i uczennic	7
Procedura postępowania w przypadku podejrzenia ucznia/uczennicy o skłonności samobójcze	8
Procedura do stosowania w przypadku przemocy i agresji fizycznej uczniów wobec innych (bójki)	9
Procedura reakcji na cyberbullying stwierdzony w społeczności szkolnej	10
Procedura do stosowania w przypadku przebywania na terenie szkoły ucznia znajdującego się pod wpływem alkoholu lub narkotyków	11
Procedura do stosowania w przypadku, gdy nauczyciel podejrzewa, że uczeń posiada przy sobie substancję przypominającą narkotyki	12
Procedura do stosowania w przypadku, gdy nauczyciel znajduje na terenie szkoły substancję przypominającą narkotyki	13
Procedura do stosowania w przypadku uzyskania informacji, że uczeń używa alkoholu lub innych środków w celu wprowadzenia się w stan odurzenia, uprawia nierząd, bądź przejawia inne zachowania świadczące o demoralizacji	14
Załącznik 1 Ankieta dla ucznia	15
Załącznik 2 Ankieta dla rodzica Samopoczucie i bezpieczeństwo dziecka w szkole	17
Załącznik 3 Ankieta dla ucznia Bezpieczeństwo w szkole	18

Czynniki decydujące o zdrowiu psychicznym dzieci i młodzieży można podzielić na:¹

1. biologiczne (genetyczne, infekcyjne, toksyczne)
2. psychospołeczne (rodzina, szkoła, grupa rówieśnicza).

Charakteryzuje je interakcja doświadczeń, począwszy od charakteru przywiązania, relacji interpersonalnych z jednej strony, a funkcjonowania mózgu oraz wyposażenia genetycznego z drugiej. Zasady wspierania powinny się wprowadzać w powiązaniu z: rodzinami, nauczycielami, służbami społecznymi, prawnymi i jednostkami opieki, rozwijaniem systemów wczesnej interwencji, efektywności i bezpieczeństwa leczenia oraz dostępności dla wszystkich dzieci po to, aby zredukować cierpienie, ograniczyć niesprawność i pomagać w ujawnieniu potencjału rozwojowego.

Związane z rodziną czynniki wpływające na dziecko można podzielić następująco:

- Czynniki związane z dużą, społeczną patologią rodziny, taką jak przestępczość, alkoholizm, uzależnienie od narkotyków, prostytutka, fizyczne maltretowanie lub seksualne wykorzystywanie dziecka, a także poważne choroby jednego z rodziców, zwłaszcza choroby psychiczne.

- Czynniki dotyczące struktury rodziny i takich jej cech, jak wielkość, obecność obojga, separacja czy strata jednego lub obojga rodziców,

pozycja dziecka w rodzinie (kolejność urodzenia) oraz bardziej subtelnych cech struktury rodziny, takich jak: granice, koalicje, przymiera, nadmierne uwikłanie emocjonalne lub separacja emocjonalna.

- Czynniki związane ze sposobami komunikowania się w rodzinie oraz sposobem wychowania dziecka. Obok prawidłowego, zróżnicowanego i elastycznego wychowania dostosowanego do wieku i potrzeb dziecka, wychowanie może być autorytarne, nadmiernie permissive oraz z brakiem zaangażowania, aż do fizycznego i psychicznego zaniedbywania dziecka.

Do tych od lat uznanych czynników doszły również nowe, związane z transformacją społeczno-ekonomiczną, m.in. wzrastająca liczba rozwodów, zwiększająca się liczba rodzin z jednym rodzicem (głównie matką), więcej czasu poświęcanego pracy – brak dostępności emocjonalnej rodziców, emigracja „za chlebem” jednego czy czasami obojga rodziców, bezrobocie – obniżenie morale rodziny, rola internetu jako środka komunikacji w rodzinie, komunikacja wirtualna, ułatwienie zdrady, relacje nie są ograniczone barierami geograficznymi, łatwość nawiązywania – trudność utrzymywania więzi, nowe konfiguracje rodzinne i wzorce relacyjne, zmiana z modelu matriarchalnego lub patriarchalnego na bardziej partnerski.

1. wybrane z artykułu Postępy Nauk Medycznych, t. XXVI, nr 1, 2013 - prof. dr hab. Irena Namysłowska, Warszawski Ośrodek Psychoterapii i Psychiatrii, Warszawa

Związane ze szkołą czynniki wpływające na dziecko można podzielić następująco:

Rozpoczęcie nauki w szkole to dla dziecka ogromna zmiana w jego życiu. Zmiana dotyczy również systemu rodzinnego. Dziecko jest skonfrontowane z wymaganiami nie płynącymi tylko od rodziców, którzy przestają być dla niego jedynymi autorytetami. Musi ono odnaleźć się wśród rówieśników, a także sprostać wymaganiom systemu nauczania. Jednocześnie jest to okres wzrastającej samodzielności dziecka, nabywania nowych umiejętności interpersonalnych w grupie rówieśniczej i nowych kompetencji. Rodzice muszą ustalić reguły dotyczące nauki dziecka, na ile i jak pomagać mu w nauce, jak kontaktować się ze szkołą oraz czy i jak podzielić ze szkołą zasady wychowywania dziecka. Stosunek rodziców do nauki dziecka jest bardzo ważny, bowiem wyważone oczekiwania, biorące pod uwagę możliwości dziecka oraz stała aprobata dla jego wysiłków i sukcesów mogą istotnie wpływać na motywację dziecka do nauki i czerpanie z niej przyjemności.

Wśród czynników negatywnych związanych ze szkołą, wymienia się najczęściej:

- niedostatki w środowisku fizycznym szkoły,
- nieprawidłowości w organizacji procesu nauczania,
- niekorzystną strukturę kadry nauczającej,
- niedostateczne współdziałania rodziców i szkoły,
- narastające zjawisko agresji wśród uczniów w szkole, które może mieć charakter agresji

bezpośredniej, pośredniej oraz wykluczenia z grupy i czynienia z dziecka „kozła ofiarnego”.

Związane grupą rówieśniczą czynniki wpływające na dziecko można podzielić następująco:

Znaczenie rówieśników zarówno dla kształtowania zdrowia oraz jako czynnik zaburzeń psychicznych dzieci rośnie wraz z wiekiem i ma szczególne znaczenie u nastolatków. W tym trudnym okresie rozwojowym związki z grupą rówieśniczą pomagają w procesie separacji, są bowiem konkurencją dla związku z rodzicami, a jednocześnie oparciem, dostarczają innych wzorców, poczucia przynależności, tak ważnych wobec prób nastolatka dystansowania się od rodziny.

Środowisko rówieśnicze proponuje pewne, najczęściej inne niż rodzina wartości, style i modele życia. Wybrane zagrożenia związane z przynależnością do grupy rówieśniczej:

- nadmierne uczestnictwo;
- trudności w kontaktach;
- odrzucenie i izolowanie;
- sztywne role społeczne;
- kultura, która wyznacza funkcjonowanie rodziny, preferencje wartości;
- negatywne doświadczenia interpersonalne, np. przemoc lub wykorzystanie seksualne;
- pogrążenie się w świecie wirtualnym.



DIAGNOZA STANU POCZĄTKOWEGO.

Podstawowym źródłem diagnozy na wejściu powinny być obserwacje ucnia, jego środowiska rodzinnego, zachowania w różnych sytuacjach szkolnych. Czynnikiem, który pozwalałby na lepsze i szybsze zdiagnozowanie potencjalnych zagrożeń byłaby np. ścisła współpraca rodziców ze szkołą, ale także przekazywanie pełnej informacji przez pracowników socjalnych, nauczycieli z poprzedniego etapu edukacyjnego.

Często wykorzystywane są też różnego rodzaju ankiety. Można korzystać z ankiet jakimi posługują się np. pracownicy socjalni, pedagodzy i nauczyciele. Ankiety można też tworzyć samodzielnie. Przykładowa ankieta może wyglądać jak załączona do niniejszego opracowania. (załącznik 1, załącznik 2, załącznik 3)



PROCEDURA DO STOSOWANIA W PRZYPADKU PRZEMOCY PSYCHICZNEJ UCZNIÓW WOBEC INNYCH (ZASTRASZANIE, WYMUSZENIA).

W przypadku, gdy nauczyciel zaobserwował sytuację lub otrzymał informację, iż uczeń (uczniowie) padł ofiarą wymuszeń (pieniądze, rzeczy) lub był zastraszany - szantażowany przez innego ucznia szkoły:

1

Niezwłocznie zawiadamia o tym fakcie dyrektora szkoły.

2

Dyrektor szkoły powiadamia wychowawcę klasy i pedagoga szkolnego, którzy przeprowadzają rozmowę z uczniem w celu ustalenia okoliczności zdarzenia oraz ustalenia sprawcy.

3

Wychowawca klasy powiadamia i wzywa do szkoły rodziców uczniów - ofiary i sprawcy - zapoznaje rodziców z okolicznościami sytuacji.

4

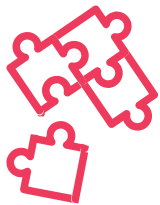
Informuje rodziców ofiary zdarzenia o przysługującej im możliwości zgłoszenia zdarzenia na policji, a rodziców sprawcy uświadamia w zakresie konieczności większego niż dotąd nadzoru na dzieckiem oraz prawnych konsekwencji podobnych zachowań w przeszłości - w sytuacji powtórzenia się podobnych sytuacji - dyrektor szkoły ma obowiązek poinformować policję lub sąd rodzinny.

5

Wychowawca klasy stosuje wobec ucznia konsekwencje określone w statucie szkoły.

6

Wychowawca wraz z pedagogiem opracowuje plan działań wspierających grupę klasową oraz je wdraża, mając na celu zapobieganie powstawaniu podobnych sytuacji w grupie uczniów.



PROCEDURA DO ZASTOSOWANIA W PRZYPADKU DOSTRZEŻENIA TRUDNOŚCI EMOCJONALNYCH U UCZNIÓW I UCZENNIC

W przypadku dostrzeżenia zachowania odstępującego od normy:

1

Nauczyciel/Wychowawca identyfikuje fakty oraz emocje, które przeżywa uczeń. Najpierw stosuje obserwację, a następnie dopytuje ucznia lub uczennicę sprawdzając, czy jego uwagi są zgodne z rzeczywistością.

2

Nauczyciel/Wychowawca identyfikuje przyczyny trudności emocjonalnej na podstawie rozmowy z uczniem/uczennicą. W czasie rozmowy zachowuje spokój i nie ocenia tego, co mówi uczeń.

4

Nauczyciel pomaga uczniowi/uczennicy ustalić kierunek działania w zastanej sytuacji. Pomaga w poszukiwaniu odpowiednich sposobów rozwiązania problemu, zachęca ucznia/uczennicę do poszukiwania alternatywnych rozwiązań problemu, który ją/go gnębi.

3

Nauczyciel pomaga uczniowi/uczennicy skupić się na problemie oraz zadaje pytania, w jaki sposób chce osiągnąć swój cel. Ważne jest, aby nie krytykować pomysłów ucznia.

5

Nauczyciel pomaga uczniowi w ocenie konsekwencji zaplanowanych działań. Może przy tym zastosować techniki kreatywnego rozwiązywania i oceniania problemów („co by było, gdyby”).

6

Na zakończenie nauczyciel zachęca do podjęcia działania i proponuje plan wsparcia na kolejnych krokach realizacji zaplanowanego działania.

7

W kolejnych dniach/tygodniach nauczyciel dyskretnie dopytuje o postępy zaplanowanego kierunku działania.



PROCEDURA POSTĘPOWANIA W PRZYPADKU PODEJRZENIA UCZNIĄ/UCZENNICY O SKŁONNOŚCI SAMOBÓJCZE

W przypadku dostrzeżenia niepokojących sygnałów i/lub pozyskania informacji o wydarzeniach w życiu ucznia/uczennicy, które negatywnie mogły na niego wpłynąć (osierocenie, trudna sytuacja rodzinna, wykorzystywanie seksualne, fascynacja śmiercią):

1

Nauczyciel/Wychowawca przeprowadza dyskretną rozmowę, „wyczuwa teren”. Może zapytać, jak się uczeń czuje, co u niego się ostatnio wydarzyło. Pod koniec rozmowy nauczyciel zaznacza, że obawia się o ucznia.

Nauczyciel nie powinien pozostawić ucznia samego sobie, jeśli uważa, że istnieje realne zagrożenie samobójstwem. Powinien zapewnić ucznia, że może być wysłuchany i że jest wartościową osobą.

2

Nauczyciel zgłasza się do pedagoga lub psychologa szkolnego z prośbą o pomoc.

3

Psycholog/Pedagog szkolny odbywa z uczniem rozmowę diagnostyczną. Przekazuje uczniowi swój służbowy numer telefonu oraz dane kontaktowe Telefonów Zaufania i Ośrodków Interwencji Kryzysowych.

4

Psycholog/Pedagog szkolny umawia się z uczniem na kolejne spotkanie, a także zachęca do kontaktowania się telefonicznego. Wielokrotnie prosi ucznia, aby informował kogoś, kiedy tylko będą się pojawiały myśli samobójcze.

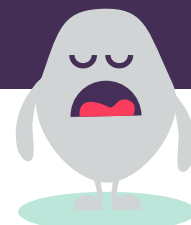
5

Zarówno nauczyciel, jak i psycholog szkolny powinni utrzymywać stały (nienachalny) kontakt z uczniem – dokonując stałej diagnozy stanu emocjonalnego.

6

Jeśli jest to możliwe, kontakt z rodziną ucznia, aby omówić stan emocjonalny podopiecznego i zaplanować wspólne działania wspierające.

7





PROCEDURA DO STOSOWANIA W PRZYPADKU PRZEMOCY I AGRESJI FIZYCZNEJ UCZNIÓW WOBEC INNYCH (BÓJKI)

W przypadku stwierdzenia aktu przemocy i agresji ucznia (uczniów) wobec innych:

1

Nauczyciel będący świadkiem zdarzenia podejmuje działania uniemożliwiające dalszą agresję: sam lub przy pomocy innych pracowników szkoły rozdziela bijących się uczniów, odizolowuje sprawcę (sprawców) przemocy od ofiary.

2

W razie potrzeby (okaleczenia, uszczerbek na zdrowiu) udziela pierwszej pomocy przedmedycznej i wzywa pielęgniarkę szkolną.

3

4

Powiadamia dyrektora szkoły, wychowawcę klasy oraz pedagoga szkolnego o zaistniałym zdarzeniu.

Wychowawca klasy lub/i pedagog szkolny przeprowadza rozmowę interwencyjną z uczestnikami zdarzenia oraz sporządza notatkę dotyczącą okoliczności zdarzenia.

5

Wychowawca klasy (lub pedagog szkolny) informuje rodziców uczestników zdarzenia o jego okolicznościach i wzywa ich na spotkanie - rozmowę z dyrektorem szkoły, pedagogiem wychowawcą. Głównym celem jest zapobieganie negatywnemu postępowaniu, zobowiązanie ucznia do zaniechania negatywnego postępowania w przyszłości, a rodziców do szczególnego nadzoru nad dzieckiem.

6

W sytuacjach zagrażających życiu i zdrowiu uczniów dyrektor szkoły lub upoważniony pracownik powiadamia Policję oraz wzywa karetkę pogotowia.

7

Wychowawca klasy wyciąga wobec sprawcy zdarzenia konsekwencje przewidziane w statucie szkoły, jednocześnie przystępuje do działań korygujących zachowanie ucznia (uczniów). We współpracy z pedagogiem lub/i psychologiem wdraża działania zapobiegające powstawaniu podobnych sytuacji w grupie uczniów.





PROCEDURA REAKCJI NA CYBERBULLYING STWIERDZONY W SPOŁECZNOŚCI SZKOLNEJ

Problem cyberbullyingu wraz z upowszechnianiem się nowych mediów jest coraz bardziej powszechny. Często ustępuje „tradycyjnym” formom przemocy psychicznej. Może też zawierać elementy seksualizujące ofiarę. W przypadku powzięcia informacji na temat zjawiska dotyczącego jednego z uczniów/uczennic:

1 Nauczyciel/Wychowawca zachowuje dowody zdarzenia (kopie/screen shoty stron internetowych, wiadomości w mediach społecznościowych, smsów).

2 Nauczyciel identyfikuje agresora i ofiarę. Obie strony zostają poproszone o rozmowę w warunkach dających poczucie bezpieczeństwa. Ofiara powinna mieć przestrzeń do opowiedzenia o swoich uczuciach i przeżyciach. Agresorowi spotkanie ma dać szansę do przyznania się do winy i zrozumienia konsekwencji swojego zachowania.

3 Nauczyciel informuje rodziców ofiary, jak i agresora o tym, co się wydarzyło. Organizuje spotkanie dla obu rodzin.

4 Nauczyciel informuje rodziców ofiary zdarzenia o przysługującej im możliwości zgłoszenia zdarzenia na policji, a rodziców sprawcy uświadamia w zakresie konieczności większego niż dotąd nadzoru na dzieckiem oraz prawnych konsekwencji podobnych zachowań w przeszłości - w sytuacji powtórzenia się podobnych sytuacji - dyrektor szkoły ma obowiązek poinformować policję lub sąd rodzinny.

5 Wychowawcy we wszystkich klasach na danym poziomie przeprowadzają dla młodzieży zajęcia na temat cyberbullyingu i sposobów radzenia sobie z jego przejawami.

6 Wszyscy uczniowie otrzymują informację na temat linii zaufania dla dzieci i młodzieży (116 111). Wychowawcy podkreślają znaczenie informowania rodziców i nauczycieli o niepokojących wydarzeniach w sieci.



PROCEDURA DO STOSOWANIA W PRZYPADKU PRZEBYWANIA NA TERENIE SZKOŁY UCZNIĄ ZNAJDUJĄCEGO SIĘ POD WPŁYWEM ALKOHOLU LUB NARKOTYKÓW.

Nauczyciel, który zauważył, że uczeń może być pod wpływem alkoholu lub innego środka odurzającego:

1

Powiadamia o swoich przypuszczeniach wychowawcę klasy.

2

Wychowawca powiadamia pedagoga szkolnego i dyrektora. Odizolowuje ucznia od reszty klasy i pozostawia go pod opieką osoby dorosłej (pedagoga szkolnego, innego nauczyciela).

3

Przeprowadza z uczniem rozmowę, rozpoznaje jego stan zdrowia i zachowanie, kieruje rozmową w ten sposób, by uzyskać od ucznia potwierdzenie – przyznanie się do zażycia środka odurzającego.

4

Zabezpiecza alkohol lub inny środek, jeśli uczeń go posiada.

5

Informuje o zdarzeniu rodziców ucznia (opiekunów prawnych) i wzywa ich do szkoły.

6

W przypadku, gdy wychowawca uzna, że stan zdrowia ucznia wymaga konsultacji lekarskiej lub gdy uczeń nie przyznaje się do zażycia środka odurzającego - wychowawca po konsultacji z dyrektorem szkoły wzywa pogotowie (udzielenie pomocy medycznej, stwierdzenie stanu trzeźwości lub odurzenia).

7

W przypadku, gdy uczeń jest agresywny bądź swoim zachowaniem daje powód do zgorznięcia albo zagraża życiu i zdrowiu innych osób - dyrektor szkoły wzywa policję.

8

W przypadku, gdy rodzice (prawni opiekunowie) ucznia odmawiają przyścia do szkoły, o pozostaniu ucznia w szkole, przewiezieniu do placówki służby zdrowia lub przekazaniu go do dyspozycji funkcjonariuszy policji, decyduje dyrektor szkoły.

9

W przypadku, gdy przybyła do szkoły policja (pod nieobecność rodziców), stwierdzi, iż należy zatrzymać ucznia w izbie wytrzeźwień lub policyjnych pomieszczeniach dla osób zatrzymanych, a uczeń nie ukończył 18 lat - należy zawiadomić o tym fakcie rodziców ucznia oraz sąd rodzinny.

10

Po wyjaśnieniu wydarzenia, powrocie ucznia do szkoły - wychowawca klasy wraz z dyrektorem szkoły i pedagogiem szkolnym przeprowadzają rozmowę z uczniem i jego rodzicami. Głównym celem jest zapobieganie ponownemu wystąpieniu takiego zdarzenia, zobowiązanie ucznia do zaniechania negatywnego zachowania w przyszłości, a rodziców do szczególnego nadzoru nad dzieckiem.

11

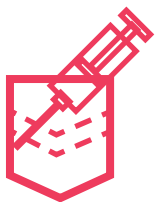
Rodzice otrzymują również informację o możliwości pomocy ze strony pedagoga szkolnego lub/i psychologa.

12

Wychowawca klasy wyciąga wobec ucznia konsekwencje przewidziane w statucie szkoły, jednocześnie przystępuje do działań korygujących zachowanie ucznia (uczniów). We współpracy z pedagogiem I ub/i psychologiem wdraża działania zapobiegające powstawaniu podobnych sytuacji w grupie uczniów.

13

Jeżeli powtarzają się przypadki, w których uczeń (przed ukończeniem 18 lat) znajduje się pod wpływem alkoholu lub narkotyków na terenie szkoły - dyrektor zawiadamia o tym policję (specjalista ds. nieletnich) lub/i sąd rodzinny, a w przypadku ucznia pełnoletniego - dodatkowo wychowawca klasy (po wykorzystaniu wszelkich możliwych form pomocy i interwencji wobec ucznia - skierowanie do poradni uzależnień, psychologa, itp.) występuje z wnioskiem o skreślenie ucznia z listy uczniów.



PROCEDURA DO STOSOWANIA W PRZYPADKU, GDY NAUCZYCIEL PODEJRZEWA, ŻE UCZEŃ POSIADA PRZY SOBIE SUBSTANCJĘ PRZYPOMINAJĄCĄ NARKOTYK.

W takim przypadku nauczyciel:

1 W obecności innej osoby (wychowawca klasy, pedagog szkolny, dyrektor) ma prawo żądać, by uczeń przekazał mu tę substancję - pokazał zawartość torby szkolnej oraz kieszeni (we własnej odzieży), ewentualnie innych przedmiotów budzących podejrzenie, co do ich związku z podejrzaną substancją. Nauczyciel nie ma prawa samodzielnie wykonać czynności przeszukiwania odzieży ani teczki ucznia - jest to czynność zastrzeżona wyłącznie dla policji.

2 O swoich spostrzeżeniach powiadamia dyrektora szkoły oraz rodziców/opiekunów ucznia i wzywa ich do natychmiastowego stawiennictwa.

3 Jeżeli uczeń wyda substancję dobrowolnie - nauczyciel po odpowiednim zabezpieczeniu zobowiązany jest bezzwłocznie przekazać ją jednostce policji. Wcześniej próbuje ustalić, w jaki sposób i od kogo uczeń nabył substancję. Całe zdarzenie nauczyciel dokumentuje sporządzając możliwie dokładną notatkę z ustaleń wraz ze swymi spostrzeżeniami.

6 Wychowawca wraz z pedagogiem przystępuje do działań korygujących zachowanie ucznia (uczniów). We współpracy z pedagogiem lub/i psychologiem wdraża działania zapobiegające powstawaniu podobnych sytuacji w grupie uczniów.

5 Wychowawca klasy wraz z pedagogiem szkolnym w konsultacji z dyrektorem szkoły decyduje o rodzaju konsekwencji wyciągniętych wobec ucznia oraz wraz z pedagogiem szkolnym ustala formy pomocy uczniowi i rodzinie w sytuacji popełnienia przez ucznia czynu karalnego (także formy kontroli).

4 W przypadku, gdy uczeń mimo wezwania odmawia przekazania nauczycielowi substancji i pokazania zawartości torby, dyrektor wzywa policję, która przeszukuje odzież i przedmioty należące do ucznia oraz zabezpiecza znalezioną substancję i zabiera ją do ekspertyzy.



PROCEDURA DO STOSOWANIA W PRZYPADKU, GDY NAUCZYCIEL ZNAJDUJE NA TERENIE SZKOŁY SUBSTANCJĘ PRZYPOMINAJĄCĄ NARKOTYK

W takim przypadku nauczyciel powinien podjąć następujące kroki:

1

Skonsultować z innym nauczycielem zasadność podejrzeń, co do rodzaju substancji.

2

Bez względu na wyniki konsultacji, zachowując środki ostrożności - zabezpieczyć substancję przed dostępem do niej osób niepowołanych oraz ewentualnym jej zniszczeniem.

3

Próbować, o ile jest to możliwe i znajduje się w zakresie działań pedagogicznych ustalić, do kogo substancja należy.

4

Powiadomić o zdarzeniu dyrektora szkoły, który wzywa policję.

5

Przekazać Policji zabezpieczoną substancję i przekazać jej informacje dotyczące szczegółów zdarzenia.

6

Jeżeli zostanie ustalone przez nauczyciela lub w toku postępowania policyjnego, że znaleziona substancja jest narkotykiem i należy do ucznia szkoły:

Wychowawca klasy wzywa do szkoły rodziców/ opiekunów ucznia i w obecności dyrektora szkoły oraz pedagoga szkolnego przeprowadza z nimi rozmowę dotyczącą konsekwencji prawnych za tego typu zachowań ucznia oraz konsekwencjach wynikających ze statutu szkoły.

Jednocześnie ustalony zostaje tryb wzajemnej współpracy z rodzicami ucznia w celu kontrolowania ucznia i przeciwdziałania jego podobnym zachowaniom w przyszłości.

Wychowawca wraz z pedagogiem przystępuje do działań korygujących oraz wdraża działania zapobiegające powstawaniu podobnych sytuacji w grupie uczniów.

PROCEDURA DO STOSOWANIA W PRZYPADKU UZYSKANIA INFORMACJI, ŻE UCZEŃ UŻYWA ALKOHOLU LUB INNYCH ŚRODKÓW W CELU WPROWADZENIA SIĘ W STAN ODURZENIA, UPRAWIA NIERZĄD, BĄDŹ PRZEJAWIA INNE ZACHOWANIA ŚWIADCZĄCE O DEMORALIZACJI.

Nauczyciel, który uzyskał taką informację powinien:

1

Przekazać informację wychowawcy klasy.

2

Wychowawca klasy informuje o tym pedagoga szkolnego i dyrektora szkoły.

3

Wychowawca klasy wzywa do szkoły rodziców/opiekunów ucznia i przekazuje im uzyskaną informację w obecności ucznia.

4

Jeśli rodzice i/lub uczeń potwierdzają informację - wychowawca klasy zobowiązuje ucznia do zaniechania negatywnego postępowania, a rodziców do bezwzględnego i szczególnego nadzoru nad dzieckiem. Wychowawca może zaproponować rodzicom skierowanie dziecka do specjalistycznej placówki i jego udział w programie terapeutycznym.

5

W sytuacjach, gdy:

Rodzice odmawiają współpracy lub nie stawiają się do szkoły, a nadal napływają z wiarygodnych źródeł informacje o przejawach demoralizacji dziecka;

Gdy szkoła wykorzysta wszelkie dostępne środki oddziaływań wychowawczych, a ich zastosowanie nie przynosi oczekiwanych rezultatów;

6

Jeśli informacja dotyczy ucznia, który ukończył 17 lat i wiąże się z przestępstwem ściganym z urzędu lub udziału ucznia w działalności grup przestępczych, zgodnie z art. 304 ust. 2 kodeksu postępowania karnego - dyrektor szkoły jest obowiązany niezwłocznie powiadomić prokuratora lub/i policję.

dyrektor szkoły pisemnie powiadamia o zaistniałej sytuacji sąd rodzinny i policję (specjalista do spraw nieletnich).



ANKIETA DLA UCZNIĄ

1. Z jaką liczbą przyjaciół (kolegów) spędzasz wolny czas?

- a. Nie mam przyjaciół
 - b. Z jednym
 - c. Z kilkoma
 - d. Spędzam czas wolny z dorosłymi
 - e. Inna odpowiedź
-

2. Jak oceniasz swoje relacje z matką?

- a. Bardzo dobre
 - b. Dobre
 - c. Takie sobie
 - d. Złe
 - e. Bardzo złe
 - f. Inna odpowiedź
-

3. Jak oceniasz swoje relacje z ojcem?

- a. Bardzo dobre
 - b. Dobre
 - c. Takie sobie
 - d. Złe
 - e. Bardzo złe
 - f. Inna odpowiedź
-

4. Jak oceniasz swoje relacje z nauczycielami?

- a. Bardzo dobre – z iloma
 - b. Dobre – z iloma
 - c. Takie sobie – z iloma
 - d. Złe – z iloma
 - e. Bardzo złe – z iloma
 - f. Inna odpowiedź
-

5. Gdy masz jakieś kłopoty osobiste to możesz liczyć (Twoim zdaniem) na pomoc:

- a. Rodziców
- b. Kolegów/koleżanek
- c. Nauczycieli
- d. Księży/katechety
- e. Przedstawicieli instytucji pomocy
- f. Nie mogę liczyć na nikogo
- g. Radzę sobie z kłopotami sam/sama

6. Gdy masz jakieś problemy w nauce to możesz liczyć (Twoim zdaniem) na pomoc:

- a. Rodziców
- b. Kolegów/koleżanek
- c. Nauczycieli
- d. Księży/katechety
- e. Przedstawicieli instytucji pomocy
- f. Nie mogę liczyć na nikogo
- g. Radzę sobie z kłopotami sam/sama

7. Czy znasz kogoś ze swoich rówieśników, który w trudnej sytuacji szkolnej lub domowej nie może liczyć na żadne wsparcie?

- a. Tak – ilu
 - b. Nie, nie znam
 - c. Inna odpowiedź
-

8. Gdybyś bez wcześniejszej zapowiedzi wrócił(a) do domu np. o 5 rano to rodzice:

- a. Reagowaliby bardzo stanowczo
 - b. Coś by powiedzieli
 - c. Nie zareagowaliby
 - d. Inna odpowiedź
-

9. Gdybyś przyniósł(-ośła) do domu np. nowy smart fon albo laptop to rodzice:

- a. Reagowaliby bardzo stanowczo
 - b. Coś by powiedzieli
 - c. Nie zareagowaliby
 - d. Inna odpowiedź
-

10. Które z niżej wymienionych zachowań w Twojej ocenie można nazwać przemocą wobec innych?

- a. Przezywanie, wyzwiska – tak – nie – nie wiem
- b. Rozpowiadanie o kimś kłamstw w celu ośmieszenia – tak – nie – nie wiem
- c. Popychanie – tak – nie – nie wiem
- d. Bicie – tak – nie – nie wiem
- e. Opluwanie – tak – nie – nie wiem
- f. Zastraszanie, groźby – tak – nie – nie wiem
- g. Zabieranie cudzej rzeczy – tak – nie – nie wiem
- h. Niszczenie cudzej rzeczy – tak – nie – nie wiem
- i. Zmuszanie do wykonywania ośmieszających czynności – tak – nie – nie wiem

11. Czy uważasz, że są pewne sytuacje, w których można użyć przemocy:

- a. Tak
- b. Nie

12. Co robisz w sytuacji, kiedy jesteś świadkiem zachowania agresywnego?

- a. Nie reaguję
 - b. Informuję osoby dorosłe (kogo?
 - c. Staję po stronie agresora
 - d. Staję po stronie atakowanego
 - e. Inna odpowiedź
-

13. Co Twoim zdaniem jest główną przyczyną powstawania przemocy?

- a. Powszechność zachowań, w których stosowana jest przemoc
 - b. Zła atmosfera rodzinna
 - c. Ci, którzy stosują przemoc mają łatwiej w życiu
 - d. Konflikty wśród uczniów, w domu
 - e. Niepowodzenia w szkole
 - f. Nie wiem
 - g. Inna odpowiedź
-

14. Czy rodzic, który bije i krzyczy na swoje dziecko:

- a. Nie kocha dziecka i chce je skrzywdzić.
- b. Kocha swoje dziecko, ale nie potrafi z nim rozmawiać
- c. Nie rozumie tego co robi bo nie rozumie swojego dziecka
- d. Może tak robić bo kocha swoje dziecko i wychowuje je na porządnego człowieka
- e. Może tak robić gdy dziecko jest bardzo niegrzeczne i rodzic wyczerpał inne metody
- f. Nie wiem

15. Które z wymienionych zachowań rodzic może stosować w Twojej ocenie wobec swojego dziecka:

- a. Wyśmiewanie np. ubioru, fryzury
- b. Dyscyplinowanie przez dawanie klapsów
- c. Straszanie, że jak będzie niegrzeczne to...
- d. Każdą z wymienionych
- e. Żadną z wymienionych

16. Czy spotykasz się z przemocą stosowaną wobec Ciebie?

- a. Nie
 - b. Tak w szkole
 - c. Tak w domu
 - d. Tak poza domem i poza szkołą
 - e. Tak – w grach komputerowych, filmach, internecie
 - f. Inna odpowiedź
-

17. Z którym z poniższych stwierdzeń się zgadzasz:

- a. Nikt nie ma prawa znęcać się i poniżać innych
- b. Jeśli ktoś jest bity to znaczy, że sobie zasłużył
- c. Przemoc występuje w każdej rodzinie
- d. Przemocą jest też wyzywanie, zastraszanie, wykorzystywanie
- e. Efektem przemocy są ślady widoczne na ciele ofiary.
- f. O przemocy w rodzinie nie wolno mówić innym
- g. Przemoc występuje tylko w rodzinach patologicznych
- h. Przemocy nie należy ukrywać, trzeba to zgłaszać innym
- i. Sytuacje konfliktowe najlepiej rozwiązywać siłą

18. Czy kiedykolwiek spotkało Ciebie dotyczyło jedno z wymienionych niżej zachowań (w domu, w szkole, na podwórku):

- a. popychanie
- b. wyśmiewanie
- c. bicie
- d. zastraszanie
- e. ograniczanie kontaktu z ludźmi
- f. każdą z wymienionych
- g. nie doznałem

19. Czy w ciągu ostatnich 12 miesięcy brałeś udział (co najmniej raz) w zdarzeniach?

- a. Rozpowszechnianie kłamstwa o innych
- b. Obrażanie i wymyślanie innym
- c. Bicie się z kolegami lub koleżankami
- d. Niszczanie ławki, krzesła, wyposażenia szkoły lub inne przedmiotów w miejscach publicznych
- e. Oszukiwanie nauczycieli
- f. Używanie wulgarnych słów wobec nauczycieli
- g. Nie wrócenie na noc do domu bez zgody rodziców
- h. Ucieczka z domu
- i. Tak się zachowywać, że rodzice byli wzywani do szkoły z tego powodu
- j. Oszukiwanie i kłamanie rodziców
- k. Nie liczenie się ze zdaniem rodziców/opiekunów (robienie czegoś wbrew ich zakazom)
- l. Odnoszenie się wulgarnie do rodziców/opiekunów
- m. agresywność w stosunku do rodzeństwa

20. Czy kiedykolwiek w Twojej rodzinie pojawiały się podobne zachowania? (Jeśli tak to obok wpisz członków rodziny których ta sytuacja dotyczyła np. mama, tata siostra, brat, ja itp.)

- a) przezywanie (kto?)
- b) wyśmiewanie (kto?)
- c) zaczepianie (kto?)
- d) szturchanie (kto?)

- e) kopanie (kto?)
- f) zabieranie jedzenia (kto?)
- g) niszczenie rzeczy (kto?)
- h) wymuszenie pieniędzy (kto?)
- i) straszanie pobiciem (kto?)
- j) pobicie (kto?)
- k) inne (jakie?)
- (kto?)

21. Czy kiedykolwiek w Twojej szkole pojawiały się podobne zachowania? (Jeśli tak to obok wpisz tych których ta sytuacja dotyczyła np. kolega koleżanka, nauczyciel, ja itp.)

- a) przezywanie (kto?)
- b) wyśmiewanie (kto?)
- c) zaczepianie (kto?)
- d) szturchanie (kto?)
- e) kopanie (kto?)
- f) zabieranie jedzenia (kto?)
- g) niszczenie rzeczy (kto?)
- h) wymuszenie pieniędzy (kto?)
- i) straszanie pobiciem (kto?)
- j) pobicie (kto?)
- k) inne (jakie?)
- (kto?)

22. Czy rodzice/opiekunowie stosują wobec ciebie kary cielesne:

- a) Nie, nigdy
- b) Czasami, jak zrobię coś bardzo złego
- c) Dość często, po każdym nieporozumieniu
- d) regularnie, czasami nawet bez powodu

23. Czy spotkałeś(-łaś) się z następującymi zachowaniami w trakcie korzystania z internetu:

- a) ktoś bez twojej zgody publikował twoje zdjęcia
- b) otrzymałeś wpisy z obrażającymi opiniami
- c) otrzymałeś wpisy z pogrózkami
- d) inne, (jakie?)
- e) nie

24. Czy kiedykolwiek nagrałeś(-łaś) lub zrobiłeś(-łaś) zdjęcie komuś znajomemu w ośmieszającej go sytuacji i wysłałeś (-łaś) je znajomym lub zamieściłeś(-łaś) je w internecie?

- a) tak, jeden raz
- b) tak, kilka razy
- c) tak, wiele razy
- d) nie, nigdy

25. Czy ogólnie czujesz się bezpieczny(-na) w środowisku szkolnym i domowym:

- a) tak
- b) nie, w szkole
- c) nie, w domu
- d) trudno powiedzieć

Metryczka:

dziewczyna

chłopiec

Wiek: lat

Rodzina: matka ojciec rodzeństwo ile

Zatrudnienie rodziców:

matka TAK/NIE

ojciec TAK/NIE



ANKIETA

SAMOPCZUCIE I BEZPIECZEŃSTWO DZIECKA W SZKOLE

Szanowni rodzice!

Oferujemy Państwu ankietę dotyczącą samopoczucia Waszych dzieci w szkole. Wyniki badania posłużą nam do **zdiagnozowania**, a następnie **wyeliminowania** pojawiających się być może tam problemów. **ANKIETA JEST ANONIMOWA.** Prosimy o dokładne zapoznanie się z pytaniami i udzielenie szczerych odpowiedzi. Wybrane odpowiedzi prosimy zaznaczyć kółkiem.

1. Płeć dziecka

- a) dziewczynka
b) chłopiec

- inne (jakie?)
.....
.....

2. Klasa

3. Szkoła (proszę podać nazwę i adres)

.....
.....

4. Czy Państwa dziecko chętnie chodzi do szkoły?

- a) zawsze b) czasami c) rzadko d) nigdy

5. Czy dziecko chętnie dzieli się różnymi spostrzeżeniami dotyczącymi jego pobytu w szkole?

- a) tak, chętnie z własnej inicjatywy opowiada o wszystkim
b) tak, ale tylko wtedy, gdy go o to proszę
c) tak, ale robi to niechętnie
d) nigdy nie opowiada o szkole

6. Czy Państwa dziecko dobrze zostało przyjęte w szkole przez kolegów ze starszych klas?

- a) nie b) raczej nie c) raczej tak d) tak

7. Wyniki w nauce osiągnięte w I semestrze bieżącego roku są:

- a) gorsze od wyników z ubiegłego roku
b) podobne do wyników z ubiegłego roku
c) lepsze od wyników w ubiegłym roku

8. Czy Państwa zdaniem dziecko czuje się w szkole bezpiecznie?

- a) nie b) raczej nie c) raczej tak d) tak

9. Czy zdarzyło się, że dziecko było w szkole? (właściwe podkreślić)

- | | | |
|--------------------------|-----|-----|
| - zastraszane | tak | nie |
| - wyśmiewane | tak | nie |
| - poniżane (ubliżano mu) | tak | nie |
| - inne sytuacje (jaie?) | | |
-

10. Czy dziecko zgłaszało sytuację, w których dochodziło do? (właściwe podkreślić)

- | | | |
|---------------------------------|-----|-----|
| - wymuszania od niego pieniędzy | tak | nie |
| - kradzieży | tak | nie |
| - pobicia go | tak | nie |

11. Czy dziecko było zmuszane do?

- | | | |
|------------------------|-----|-----|
| - palenia papierosów | tak | nie |
| - picia alkoholu | tak | nie |
| - zażywania narkotyków | tak | nie |

12. Kto dopuszczał się ewentualnych złych zachowań, o których mowa w punktach 8-10?

- a) uczniowie starszych klas
b) rówieśnicy
c) inne osoby, (jaie?)
.....

13. Czy zgłaszaliście Państwo o tych sytuacjach dyrektorowi szkoły lub wychowawcy?

- a) tak, ale to nie pomogło
b) tak i sytuacja się poprawiła
c) nie, gdyż uważam, że nie jest to problem
d) nie, bo nie było takiej sytuacji

14. Czy wiedzą Państwo, że macie prawo do współdecydowania o sprawach szkoły, w tym współtworzenia dokumentów regulujących życie w szkole?

- a) tak b) nie

15. Czy wychowawcy i nauczyciele chętnie pomagają uczniom w rozwiązywaniu ich problemów?

- a) nie b) raczej nie c) raczej tak d) tak

16. W jakich zajęciach pozalekcyjnych chciałoby Państwo, aby uczestniczyło Wasze dziecko?

- a) sportowych
b) informatycznych
c) innych (jakich?).
.....

17. Jaka tematyka spotkań z pedagogiem, psychologiem lub innym specjalistą interesowałaby Państwa osobiście?

- a) budowanie właściwych relacji między rodzicami i dziećmi
b) trudności wieku dorastania
c) zagrożenia patologiami
d) inna(jaka?)
.....

Metryczka:

1. Płeć Pana/Pani:

- a) kobieta b) mężczyzna

2. Czy Pan/Pani pracuje?

- a) tak b) nie

Serdecznie dziękujemy za wypełnienie ankiety

(Wykorzystano ankietę Instytutu ds. badania bezpieczeństwa dzieci w szkołach na terenie powiatu zwierzanieckiego)



ANKIETA

Twoja opinia na temat bezpieczeństwa w szkole jest bardzo ważna. Prosimy Cię o udzielenie odpowiedzi na każde pytanie poprzez zakreślenie tej odpowiedzi, która najbardziej Ci odpowiada. Odpowiedz na wszystkie pytania, uważnie je czytając. Jeśli nie potrafisz podać odpowiedzi na jakieś pytanie – pozostaw je bez zakreślania.

1. Czy byłeś(-łaś) ofiarą przemocy w szkole lub jej okolicy?

- a. tak
- b. nie
- c. nie pamiętam

2. Jeśli byłeś(-łaś) ofiarą przemocy, to jaka była jej forma? (możesz zaznaczyć więcej niż jedną odpowiedź)

- a. przezywanie
 - b. wyśmiewanie
 - c. zaczepianie
 - d. szturchanie
 - e. kopanie
 - f. zabieranie jedzenia
 - g. niszczenie rzeczy
 - h. wymuszenie pieniędzy
 - i. kradzieże
 - j. straszenie pobiciem
 - k. pobicie
 - l. rozbój
 - m. inne (jakie?)
-

3. Czy powiadomiłeś(-łaś) kogoś o tym fakcie?

- a. tak
- b. nie

4. Jeżeli tak, to kogo? (możesz zaznaczyć więcej niż jedną odpowiedź)

- a. policję
 - b. dyrektora szkoły
 - c. pedagoga
 - d. nauczyciela
 - e. katechetę
 - f. rodziców
 - g. rodzeństwo
 - h. kolegę, koleżankę
 - i. inne (kogo?).
-

5. Gdzie zdarzenie miało miejsce? (możesz zaznaczyć więcej niż jedną odpowiedź)

- a. w szkole
- b. w drodze do szkoły lub ze szkoły
- c. w gimbusie
- d. na osiedlu, na którym znajduje się szkoła
- e. w parku przy Twojej szkole
- f. na boisku szkolnym

6. Czy byłeś(-łaś) świadkiem przemocy w szkole i jej okolicy?

- a. tak
- b. nie
- c. nie pamiętam

7. Jeżeli byłeś(-łaś) świadkiem przemocy w szkole, to gdzie to miało miejsce?

- a. klasa w czasie przerwy
 - b. korytarz
 - c. szatnia
 - d. toaleta
 - e. inne (gdzie?).
-

8. Jak często dzieje się coś złego w szkole?

- a. bardzo często
- b. często
- c. rzadko
- d. bardzo rzadko

9. Kiedy dzieje się coś złego w szkole?

- a. w czasie porannych zajęć
 - b. w czasie popołudniowych zajęć
 - c. podczas przerwy
 - d. po lekcjach
 - e. inne (kiedy?).
-

10. Czy byłeś(-łaś) świadkiem przemocy poza szkołą?

- a. tak
- b. nie
- c. nie pamiętam

11. Jeśli tak, to gdzie to miało miejsce?

- a. w drodze do szkoły lub ze szkoły
 - b. na osiedlu, na którym znajduje się szkoła
 - c. w gimbusie
 - d. w parku przy Twojej szkole
 - e. na boisku szkolnym
 - f. w okolicy, gdzie mieszkasz
 - g. w domu
 - h. inne (gdzie?).
-

12. Czy zareagowałeś(-łaś) na tę sytuację?

- a. tak
- b. nie
- c. nie pamiętam

13. Jeśli tak, to w jaki sposób to zrobisz? (możesz zaznaczyć więcej niż jedną odpowiedź)

- a. stanąłeś/stanęłaś w obronie ofiary
 - b. powiadomiłeś/powiadomiłaś nauczyciela
 - c. powiadomiłeś/ powiadomiłaś rodziców
 - d. powiadomiłeś/ powiadomiłaś policję
 - e. powiadomiłeś/ powiadomiłaś kolegów
 - f. inne (kogo?)
-

14. Czy sprawca przemocy był Ci znany?

- a. tak
- b. nie

15. Jeżeli tak, to kim był?

- a. uczeń z Twojej klasy
- b. uczeń z innej klasy
- c. młodzież z osiedla, na którym znajduje się szkoła
- d. osoba dorosła

16. Czy Ty dokonywałeś przemocy w szkole i jej okolicy?

- a. tak
- b. nie
- c. nie pamiętam

17. Jeśli tak, to działałeś:

- a. sam
- b. w grupie

18. Jaka była to forma przemocy(możesz zaznaczyć więcej niż jedną odpowiedź)

- a. przezywanie
- b. wyśmiewanie się
- c. zaczepianie
- d. szturchanie
- e. kopanie
- f. zabieranie jedzenia
- g. niszczenie rzeczy
- h. wymuszenie pieniędzy
- i. kradzieże
- j. straszenie pobiciem
- k. pobicie
- l. rozbój
- m. inne(jakie?).....

19. Dlaczego dokonywałeś(-łaś) przemocy?

- a. z chęci zysku
 - b. z chęci zaimponowania innym
 - c. pod presją innych
 - d. dla zabawy
 - e. inne (jakie?)
-

20. Czy poniosłeś(-łaś) konsekwencje związane z dokonaną przez Ciebie przemocą?

- a. tak
- b. nie

21. Jeżeli tak, to jakie?

- a. dyscyplinarne w szkole
 - b. wychowawcze od rodziców
 - c. dyscyplinujące od policji
 - d. postępowanie przed Sądem
 - e. inne (jakie?)
-

22. Co proponujesz uczynić, by w Twojej szkole i jej okolicy nie miały miejsca akty przemocy?

.....

.....

.....

.....

.....

23. Czy w swojej szkole czujesz się bezpiecznie?

- a. tak
- b. nie

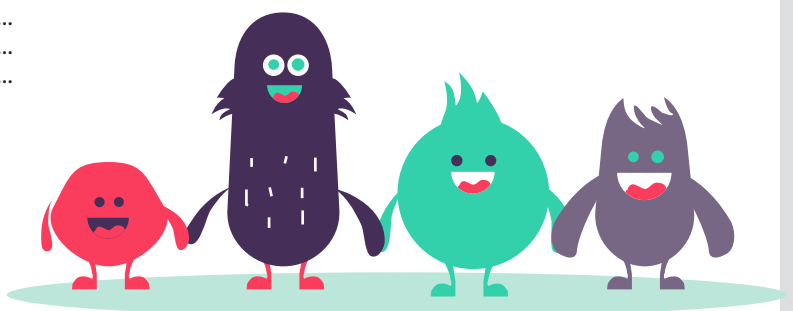
23. Zaznacz odpowiedzi dotyczące Twojej osoby.

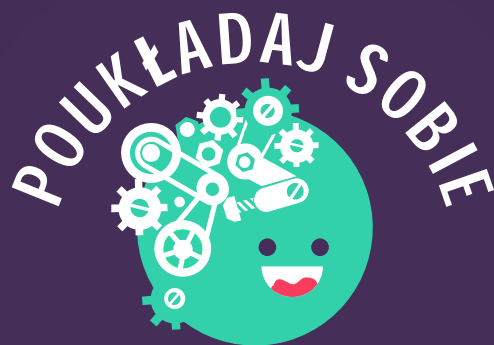
- a. płeć:
- kobieta
 - mężczyzna

b. jestem uczniem/uczennicą klasy:

- pierwszej
- drugiej
- trzeciej

(Wykorzystano ankietę małopolskiej policji na temat bezpieczeństwa)





W
GŁOWIE
NA NOWY ROK

www.myslepozytywne.pl

FB: www.facebook.com/instytutep

Instagram: www.instagram.com/instytutep

YT: Instytut Edukacji Pozytywnej